



# POWIAT TOMASZOWSKI

## NAJPIĘKNIEJSZE MIEJSCA



„Europejski Fundusz Rolny na rzecz Rozwoju Obszarów Wiejskich: Europa inwestująca w obszary wiejskie”  
Instytucja Zarządzająca PROW 2014-2020 – Minister Rolnictwa i Rozwoju Wsi.

Zadanie pn. „Wydanie albumu promocyjnego Powiat Tomaszowski. Najpiękniejsze miejsca”, opracowane przez Stowarzyszenie Samorządów Powiatu Tomaszowskiego, współfinansowane jest ze środków Unii Europejskiej w ramach Poddziałania 19.2 „Wsparcie na wdrażanie operacji w ramach strategii rozwoju lokalnego kierowanego przez społeczność Programu Rozwoju Obszarów Wiejskich na lata 2014-2020

„Projekt dofinansowany za pośrednictwem Lokalnej Grupy Działania „Roztocze Tomaszowskie”.

POWIAT  
TOMASZOWSKI

POWIAT  
**TOMASZOWSKI**  
NAJPIĘKNIEJSZE MIEJSCA



# POWIAT TOMASZOWSKI



Państwowa Szkoła Muzyczna I Stopnia im. Andrzeja Cwojdzińskiego w Tomaszowie Lubelskim

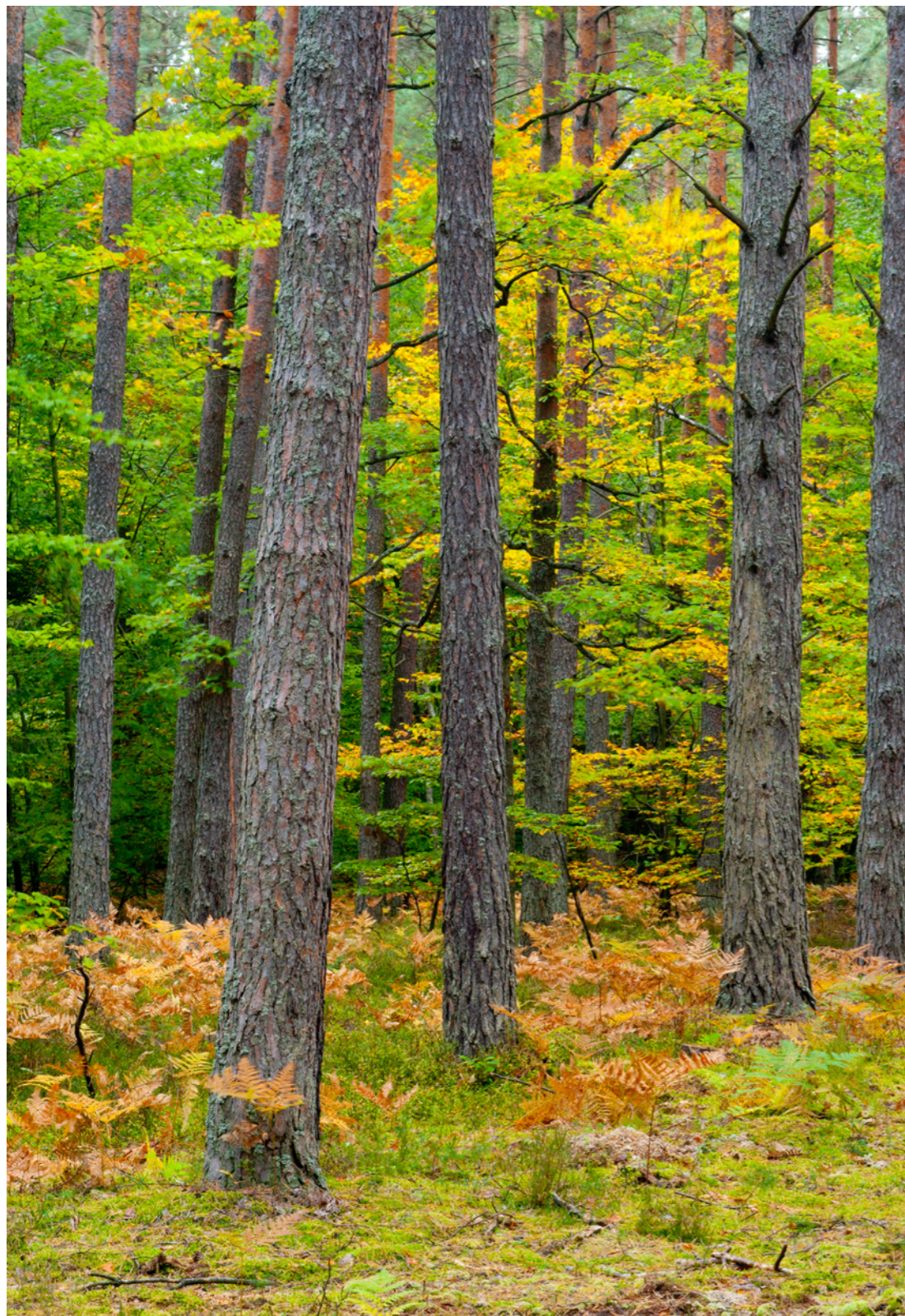


Powiat Tomaszowski na przestrzeni kilku ostatnich lat stał się jedną z największych atrakcji turystycznych Polski Wschodniej. Usytuowany jest w południowo-wschodniej części województwa lubelskiego, na pograniczu Polski i Ukrainy. Swoim zasięgiem obejmuje aż pięć różnorodnych krain geograficznych: Rostocze, Wyżynę Wołyńską, Wyżynę Lubelską, Kotlinę Sandomierską oraz Kotlinę Pobuża. Są one niezwykle zróżnicowane pod względem klimatycznym, historyczno-etnicznym, a także występującej tutaj fauny i flory. Region cieszy się coraz większą popularnością wśród turystów ceniących sobie ciszę, spokój i czyste powietrze wśród osób, które uwielbiają bliskość z naturą, spacerować, aktywne spędzanie czasu na rowerze, a także wypoczynek nad wodą. Sprzyja temu wyznaczonych kilkanaście szlaków pieszych, rowerowych, nordic walking m.in.: Centralny Szlak Rostocza (195 km), który jako jedyny prowadzi przez całe Rostocze, Krawędziowy (55 km), Szlak Szumów – określany jako jeden z najpiękniejszych w tym regionie, po bunkrach Linii Mołotowa – poprowadzony śladami systemu fortyfikacji, Szlak Historyczny czy Szlak Walk Partyzantów. Ponadto tworzony jest interesujący Południowo-Wschodni Szlak Archeologiczny prowadzący po najważniejszych i dobrze zachowanych grodziskach, kurhanach i fortyfikacjach rozmieszczonych po terenie powiatu tomaszowskiego.

Przygraniczne położenie powiatu sprzyja rozwojowi turystyki transgranicznej, dlatego też turyści chętnie korzystają z organizowanych przez miejscowe biura turystyczne wycieczek do pobliskiego Lwowa czy Krzemieńca.

Powiat tomaszowski wyróżnia się różnorodnymi formami ochrony przyrody. Turyści mogą zapoznać się z naturalnym bogactwem trzech parków krajobrazowych: Krasnobrodzkiego, Południowo-rostoczańskiego i Puszczy Solskiej, kilkunastoma rezerwatami przyrody, wśród których należy wymienić „Nad Tanwią” i „Czartowe Pole” ze słynnymi szumami (szypotami), kilkoma użytkami ekologicznymi oraz ponad sto latami pomnikami przyrody. Dziedzictwo tych ziem ma wymiar wielokulturowy o czym świadczą liczne zabytki świeckie oraz sakralne, np. grodziska należące do Grodów Czerwieńskich, kościoły rzymskokatolickie, cerkwie greckokatolickie (unickie) i prawosławne, dawne zbory ewangelickie oraz żydowskie synagogi.

Na terenie powiatu dobrze rozwinięta baza usług turystycznych znajduje się w Suścu, Majdanie Sopockim, gminie Lubycza Królewska oraz w Tomaszowie Lubelskim i jego okolicach. Obecnie coraz częściej otwierane są nowe miejsca noclegowe na terenie Grzędy Sokalskiej, co świadczy o dużym zainteresowaniu tymi terenami przez turystów.



Leśny krajobraz z okolic Suśca

# GMINA BEŁŻEC

ul. Lwowska 5, 22-670 Bełżec, [www.belzec.pl](http://www.belzec.pl)



Gmina Bełżec graniczy z gminami Tomaszów Lubelski, Lubycza Królewska i Narol (woj. podkarpackie).

## KRAJOBRAZ

Gmina położona jest na pograniczu Rostocza Środkowego i Rostocza Południowego (Wschodniego). Dominuje w nim krajobraz wyżynny, w znacznej części zalesiony, co sprzyja utrzymaniu zdrowego mikroklimatu. W lasach przeważają drzewa iglaste i buczyna karpacka. Lasy są także bogactwem grzybów, czarnych jagód, malin oraz borówek. Na terenie miejscowości Żyłka spotkać można rzadkie gatunki ptaków takich jak: czarny bocian, czapla siwa, orlik bielik, łabędź biały czy gągoł. W okresie lata, wieczorami zobaczyć można nietoperza – nocka Natterera.

## WARTO ZOBACZYĆ

Cerkiew greckokatolicka z 1756 roku w Bełżcu, kościół parafialny pw. Matki Bożej Królowej Polski z 1911-1912 r.; dzwonnica przykościelna z 1912 roku oraz cmentarz przykościelny z XX wieku w Bełżcu, cmentarz wojenny z I wojny światowej w tzw. Szczetach, kaplica murowana Najświętszego Serca Jezusa z 1947 roku w Bełżcu, kapliczka św. Jana Nepomucena z pierwszej połowy XIX wieku w Bełżcu, Muzeum Miejsce Pamięci w Bełżcu (w obozie Niemcy zamordowali

ok. 430 tys. Żydów i ok. 1500 Polaków), murowana kaplica św. Antoniego z drugiej połowy XIX wieku we wsi Chyże. Okazały jałowiec – pomnik przyrody w Zagórzcu. W okolicach Bełżca odkryto wczesnośredniowieczną unikalną ikonę/zawieszkę kamienną (steatyt) pochodzenia ruskobizantyjskiego. Będąc w gminie Bełżec warto odwiedzić wieś Brzeziny. W latach 1939-1956 wieś była stałym miejscem zamieszkania a następnie ukrycia por. Stefana Kobosa „Wrzosa”, od września 1945 r. dowódcy kompanii WiN „Narol”, zaś od połowy maja 1947 r. komendanta Samodzielnego WiN Tomaszów Lubelski.

## SZLAKI TURYSTYCZNE

Przez gminę prowadzą szlaki turystyczne, przebiegające przez atrakcyjne tereny Rostocza: „Centralny Szlak Rowerowy”: Bełżec – Zwierzyniec – Szastarka przez Krasnobrodzki Park Krajobrazowy, „Łącznikowy”: Bełżec – Narol przez Lipsko i Brzeziny; „Wolnościowy” przez Hutę Lubyczką i Kragły Goraj do Hrebennego; „Wolnościowy” do Tomaszowa Lubelskiego przez Rudę Wołoską. Przez gminę poprowadzona jest sieć szlaków rowerowych wyznaczonych w ramach inicjatywy „Rowerem po Rostoczu”.



Cerkiew pw. św. Bazylego w Bełczu



Muzeum i Miejsce Pamięci w Bełczu



Bunkier linii Mołotowa w okolicach Szalenika-Kolonii



Zalew Młynki w Żyłce



Pomnikowy jałowiec pospolity z Bełżca



Kapliczka pw. św. Jana Nepomucena w Bełzcu

# GMINA JARCZÓW

ul. 3 Maja 24, 22-664 Jarczów, [www.gmina-jarczow.pl](http://www.gmina-jarczow.pl)



Gmina Jarczów graniczy z gminami Lubycza Królewska, Łaszczów, Rachanie, Tomaszów Lubelski i Ulhówek.

## KRAJOBRAZ

Gmina położona jest głównie na Grzędzie Sokalskiej. Najbardziej urozmaicone krajobrazy występują na północy od doliny Rzeczy i Huczwy, można tutaj zobaczyć niezwykle rzeźby lessowe. W rozległym kompleksie leśnym znajduje się rezerwat „Las Lipowy w Uroczysku Bukowiec”, w którym chroniony jest starodrzew lipy drobnolistnej. Zaś w okolicy wsi Korhynie uwagę przyciąga niezwykle użytek ekologiczny z odsoniętymi wapieniami, na których występują zbiorowiska rzadkiej flory kserotermicznej i pontyjskiej. Dalej, pomiędzy miejscowościami Korhynie, Żurawce, położony jest urokliwy śródleśny zalew w Leliszce.

## WARTO ZOBACZYĆ

Drewniana, dawna cerkiew unicka z ok. 1755 roku w Jarczowie (jest to jedna z najstarszych cerkwi na Lubelszczyźnie, prezentująca rzadki przykład cerkwi z dzwonnica nad babińcem), budynki z okresu międzywojennego, dzisiaj pełniące funkcje użyteczności publicznej, np. urząd gminy i szkoła w Jarczowie, którym patronuje pomnik Józefa Piłsudskiego, pozostałości kirkutu założo-

nego w XVIII w., drewniany dwór z ok. 1900 roku w Korhyniach (własność rodziny Ligowskich), XVII-wieczny spichlerz oraz brama-dzwonnica z 1820 roku i kaplica z 1938 roku wybudowana w miejscu ośrodka parafialnego, który istniał tutaj już w 1425 roku w Chodywańcach, pozostałości kordegardy z XVIII wieku w Chodywańcach (jest ona pozostałością po dworskich zabudowaniach, których ostatnim właścicielem była rodzina Paluszyńskich. Niegdyś istniały dwie takie kordegardy. Jedna została zburzona pod koniec lat 60. ub. wieku), kościół parafialny w Gródku – zbudowany w połowie XIX wieku z polichromią z 1951 roku, młyn z lat 20. XX wieku położony w Nedeżowie.

Na terenie gminy Jarczów znane są obiekty archeologiczne w postaci neolitycznych kurhanów (Wierszczyca) oraz wczesnośredniowiecznych grodzisk (Gródek, Jurów).





Dawna cerkiew w Jarczowie



Kościół pw. Świętego Stanisława Biskupa w Jarczowie



Kopiec im. Józefa Piłsudskiego w Jarczowie



Jarczów z lotu ptaka



Dworek w Korhyniach



Kapliczka domkowa w Wierszczy



Kościół pw. św. Anny w Gródku

# GMINA KRYNICE

Krynice 1, 22-610 Krynice, www.krynice.pl



Gmina Krynice graniczy z gminami Adamów (powiat zamojski), Komarów-Osada (powiat zamojski), Krasnobród (powiat zamojski) Łabunie (powiat zamojski) oraz Rachanie i Tarnawatka. Przebiega przez nią część drogi krajowej nr 17 (Warszawa – Hrebennie).

## KRAJOBRAZ

Zachodnia część gminy leży na przedpolu Rostocza Środkowego, odwadniana jest przez Kryniczankę płynącą do Wieprza, zaś wschodnia, należąca do dorzecza Huczwy, usytuowana jest na Grzędzie Sokalskiej. Tutejszy, wyżynny krajobraz ze wzgórzami ostańcowymi, parowami i wąwozami, urozmaicony jest obniżeniem szerokiej doliny Kryniczanki, na dnie której leży malowniczy zalew, otaczający wieś od południowego-zachodu. Zbiornik ten wykorzystywany jest w głównej mierze przez miłośników wędkowania, ma on ponad 40 ha wielkości. Złowić w nim można m.in.: szczupaki, karpie i karasie. Ponadto zalew pełni funkcje rekreacyjną, można tutaj popływać kajakiem czy łódką.

## WARTO ZOBACZYĆ

Drewniany, modrzewiowy kościół z 1920 roku oraz cmentarz parafialny z neogotycką kapliczką ufundowaną przez ostatnich właścicieli Krynic – Lipczyńskich. Park z ruinami XIX-wiecz-

nego dworku Lipczyńskich w Krynicach, plac przebudowany przez Jana Rudnickiego w 1880 roku w Dzierążni, budynek dworski oraz kilkakrotnie przebudowany kościół pw. Wniebowzięcia NMP i św. Mikołaja w Dzierążni, nekropolia z kaplicą Makomaskich – dawna cerkiew unicka w Dzierążni, park dworski z parterowym dworem rodziny Makomaskich w najstarszej wsi gminy – Zwiartowie. Na północ od zalewu w Krynicach zachowały się pozostałości po obiekcie obronno-rezydencjonalnym z XVI-XVIII w. Zachował się północny wał oraz część północno-wschodniej bastei. Jest to prawdopodobnie jeden z zachowanych obiektów tzw. palazzo in fortezza – posiadający cechy dworu/pałacu wraz ze strukturami obronnymi.

## SZLAKI TURYSTYCZNE

Przez gminę przebiega historyczny szlak Partyzancki: Szperówka – Kosobudy – Krasnobród – Krynice, a także szlaki rowerowe przebiegające przez najbardziej malownicze miejscowości gminy. Szlaki rowerowe przeprowadzone w obrębie gminy Krynice liczą 32,5 km. Na trasie cykliści skorzystają mogą z miejsc postojowych i stojaków na rowery w Dzierążni i Zwiartowie.



Kościół pw. św. Stanisława Biskupa w Krynicach



Krajobraz Krynic z lotu ptaka



Budynek dawnej poczty w Krynicach



Kościół pw. Wniebowzięcia Najświętszej Maryi Panny w Dzierżni



Dzierżnia z lotu ptaka



Kaplica grobowa Makomaskich na cmentarzu w Dzierążni.



Drewniany młyn w Zwiartowie

# GMINA LUBYCZA KRÓLEWSKA

ul. Kolejowa 1, 22-680 Lubycza Królewska, www.lubycza.pl



Gmina Lubycza Królewska graniczy z gminami Bełżec, Horyniec-Zdrój (powiat lubaczowski), Jarczów, Narol (powiat lubaczowski), Ulhówek oraz z Ukrainą (przejsie graniczne w Hrebennem).

## KRAJOBRAZ

Gmina leży w obrębie Roztocza Wschodniego, Kotliny Podbuża i Grzędy Sokalskiej, jej szata roślinna należy do najbogatszych i najciekawszych w kraju. Z tego też względu na terenie gminy utworzono liczne rezerваты przyrody, jak choćby: „Jalinka”, „Machnowska Góra” oraz „Korhynie”.

## WARTO ZOBACZYĆ

Drewniana cerkiew z XVII wieku pw. św. Mikołaja w Hrebennem, cerkiew z początku XX wieku w: Korniach, Siedliskach, Machnowie Starym i Żurawcach, dzwonnica w: Hrebennem, Siedliskach, Korniach, Mostach Małych i Kniżiach (oraz ruiny cerkwi), cmentarz w: Kniżiach Wierzbicy i Żurawcach, kościół rzymskokatolicki w Lubyczy Królewskiej i Siedliskach (dawna kaplica pałacowa Sapiehów), krzyże z kamienia bruśnieńskiego – ich największe skupisko znajduje się w Hucie Lubyckiej, dwór majątku Lityńskich w Wierzbicy, schrony bojowe z lat 1940/41 tzw. „Linia Mołotowa” – fortyfikacje rawskiego rejonu umocnionego, Muzeum Skamieniałych

Drzew w Siedliskach (jedyne w Polsce), tutaj także warto zobaczyć rezerwat przyrody „Jalinka”, gdzie spotykamy ponad 200-letnie dęby i rzadką roślinność jaka występuje na tym obszarze: Zachyłka Roberta, Wawrzynek wilczyko, Marzanna wonna, Gnieźnik leśny czy Podkolan biały. W okolicach Machnowa Starego znajduje się grodzisko wczesnośredniowieczne, gdzie odkryto unikalne wczesnostowiańskie ozdoby.

## SZLAKI TURYSTYCZNE

Wolnościowy: Tomaszów Lubelski – Żyłka – Bełżec – Brzeziny – Huta Lubyccka – wzg. Kragły Goraj – Siedliska – Hrebennie PKP. „Po bunkrach Linii Mołotowa”: Hrebennie PKP – Mosty Małe – Teniatska – Lubycza Królewska – Kniżie – wzg. Kragły Goraj – Huta Lubyccka. Szlak rowerowy „Nad Sołokiją” oraz sieć szlaków rowerowych wyznaczonych w ramach inicjatywy „Rowerem po Roztoczu”.



Cerkiew pw. św. Mikołaja w Hrebennem



Cerkiew pw. św. Mikołaja w Siedliskach



Wnętrze cerkwi pw. św. Mikołaja w Hrebennem



Miejsce po cerkwi pw. św. Michała Archanioła w Wierzbicy



Ruiny cerkwi pw. św. Paraskewy w Kniazich



Kościół rzymskokatolicki pw. Krzyża Świętego w Żurawcach – dawna cerkiew greckokatolicka



Muzeum Skamieniałych Drzew w Siedliskach





Obuwik pospolity (Cypripedium calceolus L.)

# GMINA I MIASTO ŁASZCZÓW

ul. Chopina 14, 22-650 Łaszczów, www.laszczow.pl



Gmina Łaszczów graniczy z gminami Jarzczów, Rachanie, Telatyn, Tyszowce, Ulhówek, Mircze (powiat hrubieszowski).

## **KRAJOBRAZ**

Gmina położona jest na Grzędzie Sokalskiej. Dolina Huczwy wraz z dopływami – Rachanką i Kmiczynką, rozdziela obszar gminy na kilka wyżynnych mikroregionów. W obniżeniach dolinnych znajdują się kompleksy malowniczych stawów: k. wsi Zimno oraz Stawy Łaszczowskie stanowiące użytki ekologiczne z bogatą fauną wodno-błotną.

## **WARTO ZOBACZYĆ**

Pozostałości zespołu pałacowego rodziny Szeptyckich, ruiny zbrojowni, którą po 1770 roku przebudowano na synagogę w Łaszczowie; zespół klasztorny jezuitów, który przebudowano na świecką rezydencję w Łaszczowie, barokowy kościół parafialny z połowy XVIII wieku z dzwonnica, ogrodzeniami z kapliczkami i stacjami Męki Pańskiej w Łaszczowie, kirkut, budynek odbudowanej w 2012 roku karczmy stojącej w centrum tuż obok kościoła. W 1915 roku Austriacy zbudowali w Łaszczowie kolej wąskotorową, którą można było dojechać np. do pobliskiego Woźuczyna. Obecnie można obejrzeć opuszczoną stację kolejową, a także most przez który

niegdyś przebiegały nieistniejące już tory kolejowe. Warto zobaczyć trzy kamienne kolumny z figurami świętych z XVIII wieku, przy głównych drogach do Łaszczowa, jedna wznosi się w pobliskich Nadolcach, zespół dworski i park z XIX-XX wieku w Nadolcach, tutaj także znajdują się stawy hodowlane, miejsce atrakcyjne nie tylko dla wędkarzy. Zespół dworsko-parkowy z XIX wieku w Dobużku, pozostałości zespołów dworskich i folwarcznych w Pukarzowie, Zimnie i Nabrożu, jeden z najstarszych kościołów z obrazem Matki Boskiej Szkaplerznej z 1684 roku w Nabrożu to kolejne miejsca warte zobaczenia.



Łaszczów z lotu ptaka



Kościół pw. św. Piotra i Pawła w Łaszczowie



Ruiny pałacu Szeptyckich w Łaszczowie



Dawna synagoga w Łaszczowie



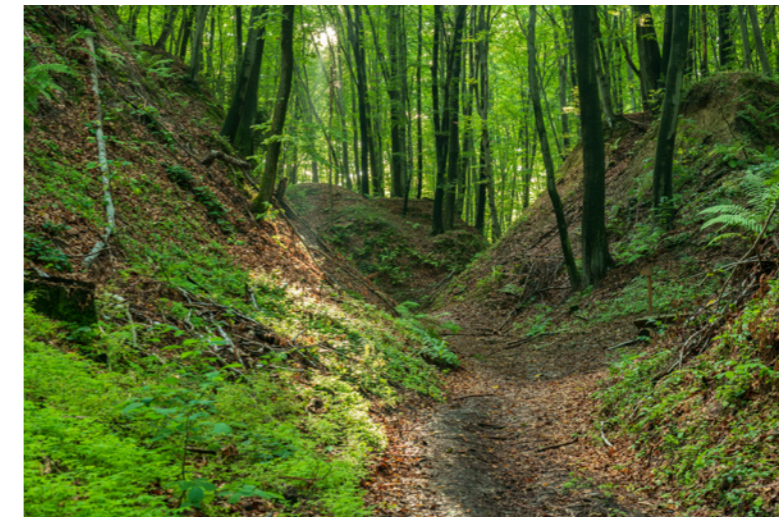
Stawy w Nadolcach

# GMINA RACHANIE

ul. Dolna 1, 22-640 Rachanie, www.rachanie.gmina.pl



Sanktuarium Matki Bożej Szkaplerznej w Nabrożu



Gmina Rachanie graniczy z gminami Jarczów, Krynice, Łaszczów, Tarnawatka, Tomaszów Lubelski, Tyszowce, Komarów-Osada (powiat zamojski).

## KRAJOBRAZ

Gmina położona jest na Grzędzie Sokalskiej. Wyżynny krajobraz ożywiają rozległe wierzchołki lessowe, których wysokość sięga 300 m n.p.m., głębokie wąwozy oraz doliny rzeki Wożuczynki i jej dopływów wraz ze źródłami oraz stawami. Wśród kilku kompleksów leśnych znajdują się obfitujące w grzyby i jagody lasy: siemiński, Sojnicza oraz werechański, którego najcenniejszy fragment tworzy rezerwat przyrodniczy „Przecinka”, chroniący starodrzew bukowy z domieszką grabu i wiele innych gatunków.

## WARTO ZOBACZYĆ

Pozostałości założeń zamkowych i pałacowych, z murowanym dworem z XVIII wieku, spichlerzem przebudowanym w części zamku, bramą główną i fragmentem parku w Rachaniach, barokowy kościół z drugiej połowy XVIII wieku, otoczony murowanym ogrodzeniem i kapliczkami z początku XX wieku w Rachaniach, barokowy kościół z połowy XVIII wieku z ogrodzeniem i kapliczkami z początku XX wieku w Wożuczynie, pozostałości zespołu obronnego i rezydencjonalnego Wożuczynskich i Mierów z XVI-XVIII wieku,

z obeliskami bramnymi i resztką parku włoskiego w Wożuczynie, dawna cerkiew prawosławna z 1909 roku oraz pozostałości zespołu dworskiego z pierwszej połowy XIX wieku w Grodyśławicach, zespół dworski w Pawłówce i Siemnicach, młyn w Józefówce, Zwiartówku. Warto zobaczyć kurhan ziemny usypany w Koziej Woli oraz znajdujący się w tej miejscowości zespół cegielni, ponadto warte polecenia są przydrożne krzyże i kapliczki, których jest w gminie Rachanie naprawdę wiele. W Grodyśławicach Kolonii wita odwiedzających monumentalny pomnik przyrody: dąb Aleksander, który swoje imię zawdzięcza Aleksandrowi Fredrze (jego brat Edward w 1. połowie XIX wieku był właścicielem wsi Grodyśławice, a około 1839 roku wybudował w Grodyśławicach duży, murowany dwór).

## SZLAKI TURYSTYCZNE

Przez gminę przebiega oznaczony kolorem zielonym Szlak Historyczny, który prowadzi przez: Tomaszów Lubelski – Turkowice – Rachanie – Kolonię Wożuczyn – Wożuczyn oraz Siemnice. Warto wybrać się na ścieżkę edukacyjno – przyrodniczą „Piecyki” w Werechaniach, która urzeka swoją wyjątkowością o każdej porze roku.



Kościół pw. Przemienienia Pańskiego w Rachaniach



Rachanie z lotu ptaka



Kościół pw. Matki Bożej Królowej Świata w Grodyśławicach



Kościół pw. Nawiedzenia NMP w Wozuczynie



Słupy bramne dawnego pałacu w Wożuczynie



Kurhan w Wożuczynie



Ścieżka edukacyjno-przyrodnicza „Piecyki” w Pawtówce

# GMINA SUSIEC

ul. Tomaszowska 2, 22-672 Susiec, [www.susiec.pl](http://www.susiec.pl)



Gmina Susiec graniczy z gminami Józefów (powiat biłgorajski), Krasnobród (powiat zamojski), Łukowa (powiat biłgorajski), Narol (powiat lubaczowski), Obsza (powiat biłgorajski), Tomaszów Lubelski. To najbardziej rozwinięta pod względem turystycznym gmina powiatu tomaszowskiego.

## KRAJOBRAZ

Gmina położona jest na Roztoczu Środkowym, na skraju rozległych lasów, Parku Krajobrazowego Puszczy Solskiej, przecinanych malowniczymi dolinami rzek i potoków. Jedną z nich jest Tanew, która w pobliżu Suśca tworzy malowniczy przełom, płynąc w głębokiej dolinie, po skalnych uskokiach, tworząc niewielkie wodospady, popularnie zwane szumami lub szypotami. Podobne znajdują się także na Jeleniu, dopływie Tanwi. Potok ten wypływa z Morskiego Oka – głębokiego stawu położonego w centrum Suśca. Na terenie gminy znajduje się także śródleśny zalew położony w Majdanie Sopockim, który stanowi doskonałe miejsce do uprawiania sportów wodnych.

## WARTO ZOBACZYĆ

Kościół parafialny z 1862-68 roku w Suścu, zespół dawnej cerkwi unickiej, drewnianej z końca XVIII wieku, obecnie kościół rzymskokatolicki w Łosińcu, dawna cerkiew unicka 1835 roku, obecnie kościół rzymskokatolicki w Majdanie So-

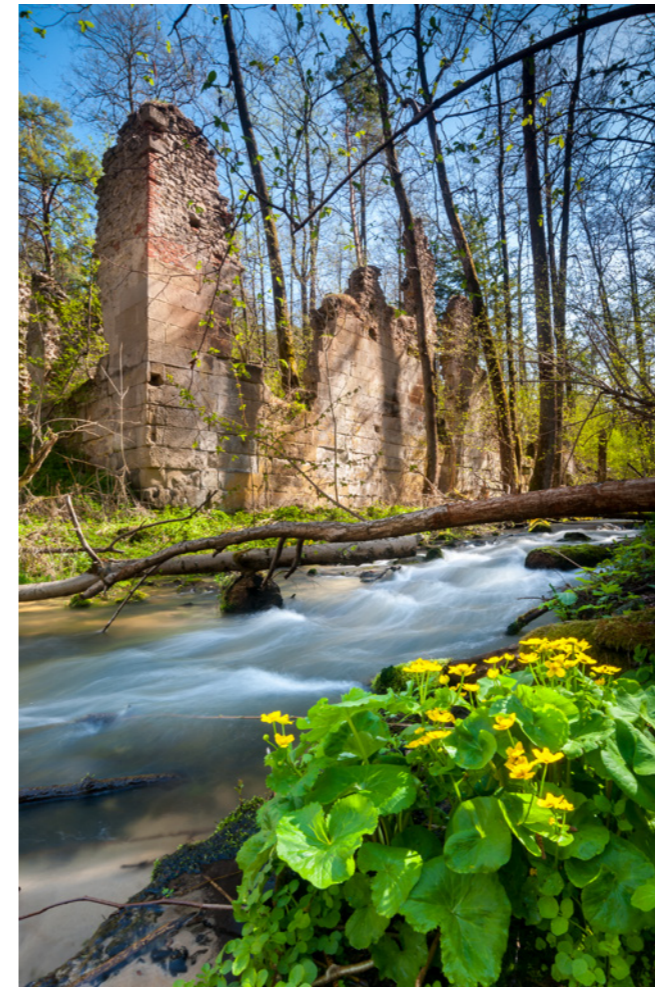
pockim, drewniane młyny z drugiej połowy XIX wieku i pierwszej połowy XX wieku w: Ciotuszy Nowej, Rybnicy, Świdach i Suścu, symboliczny cmentarz i pomnik w miejscu dawnego obozu zagłady w Błudku założony przez oprawców NKWD dla żołnierzy Armii Krajowej. Nieczynny kamieniołom w Nowinach wraz z wieżą widokową, z której rozpościera się wspaniały widok na Puszcę Solską, wieża widokowa na Górze Grabowickiej. Muzeum Pożarnictwa w Oseredku, rezerwat torfowiskowy Nowiny. W miejscu, gdzie do rzeki Tanew wpada potok Jeleń znajduje się wzgórze zwane „Kościółkiem”, na którym znajduje się dobrze zachowane grodzisko wczesnośredniowieczne. To tutaj znajduje się największy wodospad na Roztoczu – „Jelonek” malowniczo usytuowany na rzece Jeleń. Gmina Susiec to ostoja wielu gatunków ptaków oraz zwierząt, a także bogactwo rzadkich gatunków flory.

## SZLAKI TURYSTYCZNE

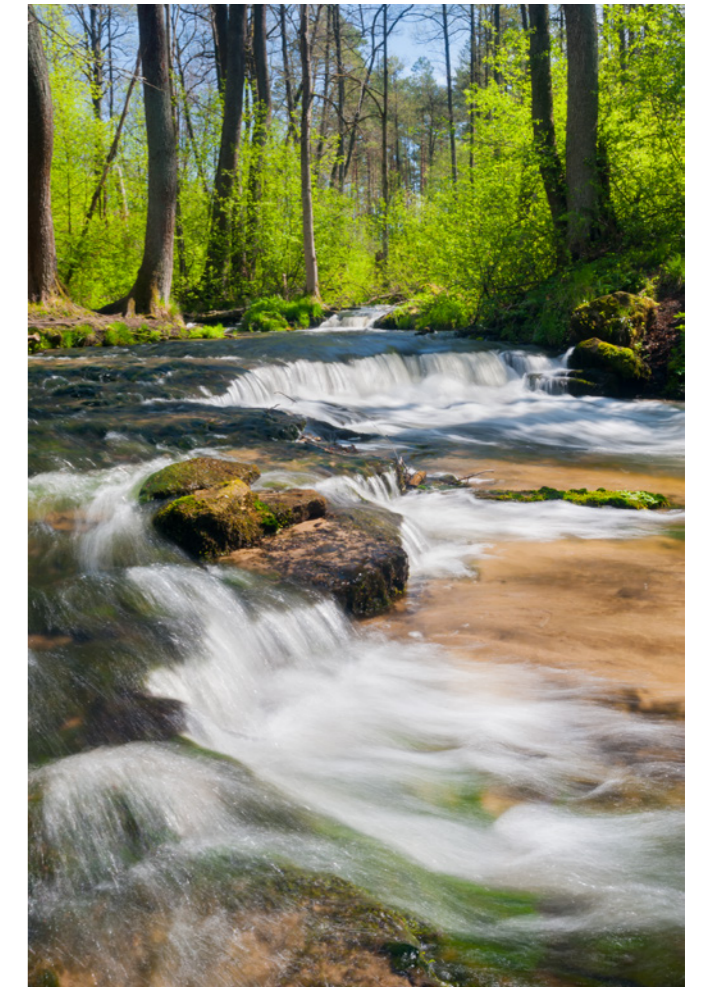
Centralny, Walk Partyzanckich, Krawędziowy, Szlak im. Władysławy Podobińskiej, Szlak Południowy, Szlak Szumów, Ścieżka Nad Tanwią, Ścieżka Czartowe Pole oraz wiele ścieżek rowerowych m.in. wytyczonych w ramach inicjatywy „Rowerem po Roztoczu” oraz Green Velo.



Szumy w rezerwacie Nad Tanwią



Ruiny dawnej papierni w rezerwacie Czartowe Pole



Wodospady na progach skłanych Sopotu



Rezerwat Czartowe Pole w Nadleśnictwie Józefów





Letni krajobraz Suśca



Wieża widokowa w Suścu



Zalew rekreacyjny w Majdanie Sopotckim



Rosiczka pośrednia



Kamieniołom w Nowinach

# GMINA TARNAWATKA

ul. Lubelska 39, 22-604 Tarnawatka, [www.tarnawatka.pl](http://www.tarnawatka.pl)



Gmina Tarnawatka graniczy z gminami Krynice, Rachanie, Tomaszów Lubelski, Krasnobród (powiat zamojski).

## KRAJOBRAZ

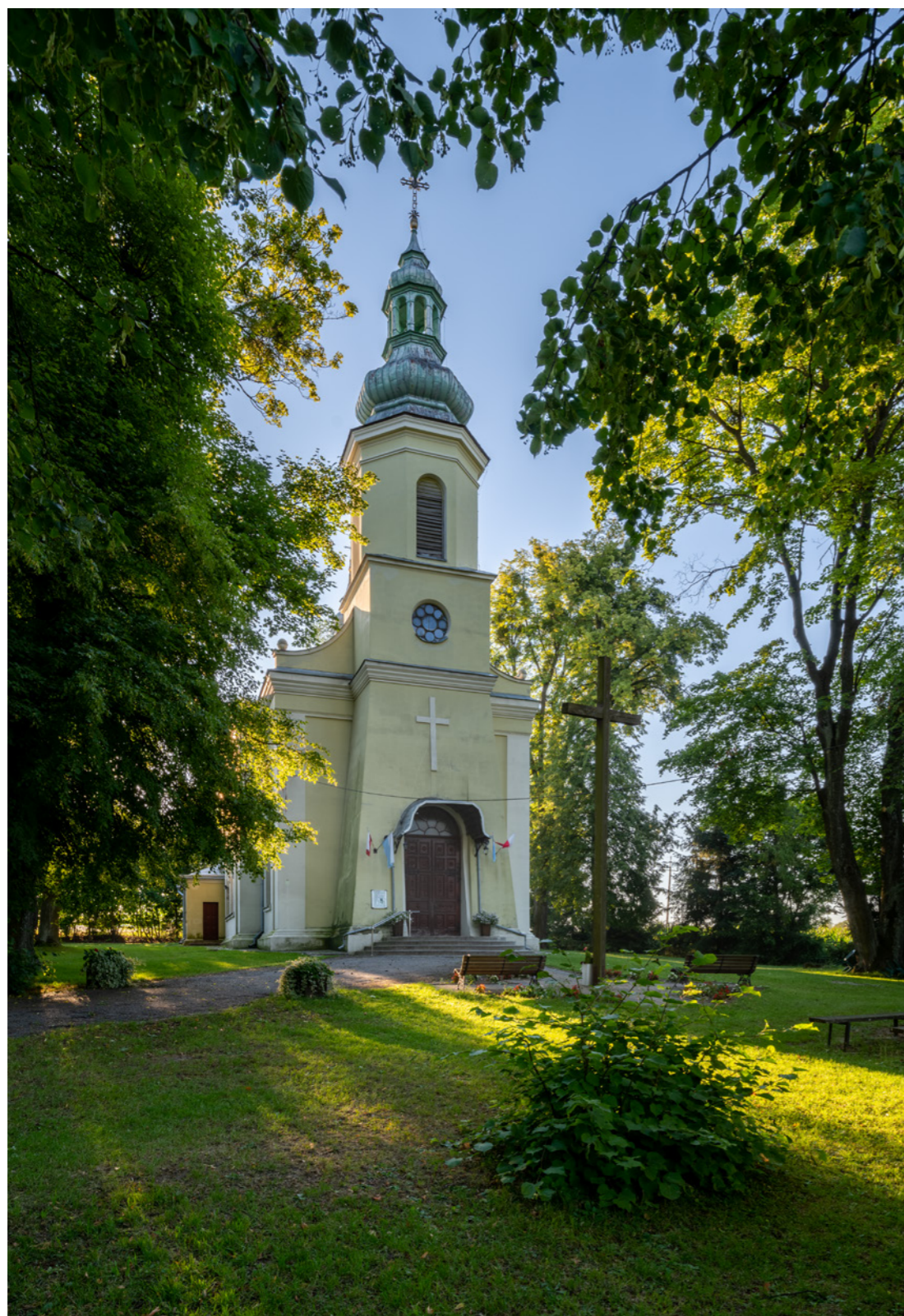
Gmina usytuowana jest na terenie Roztocza Środkowego i Grzędy Sokalskiej. Na jej obszarze bierze swój początek rzeka Wieprz, wypływająca z Wieprzowego Jeziora. Dominuje tutaj krajobraz wyżynny, na którym istnieje wiele ciekawych pod względem przyrodniczym miejsc, jak choćby użytek ekologiczny „Stawy Tarnawackie”, będący ostoją fauny wodno-błotnej, występuje tutaj ponad 150 gatunków ptactwa wodnego i błotnego (m.in.: zimorodek, czapla siwa, bielik, perkoz oraz kaczki i dzikie gęsi). Obszar gminy jest w dużej mierze zalesiony o zróżnicowanych siedliskach – lasy Kunasza, Glinianki, Dębowa oraz Las Tarnawacki, w którym znajduje się rezerwat „Skrzypny Ostrów”. Rosną w nim pomnikowe okazy modrzewia polskiego, tworząc jedyne tak duże skupisko tych drzew we wschodniej Polsce. W rezerwacie występują rośliny chronione: wawrzynek wilczytko, bluszcz pospolity i podkolan biały oraz rzadkie gatunki dzikiego ptactwa: muchołówka białoszyja, pustułka, jastrząb i myszołów zwyczajny.

## WARTO ZOBACZYĆ

Kościół parafialny, który przebudowano 1920 roku z cerkwi prawosławnej, wybudowanej w 1890 roku w Tarnawatce, zespół dworski złożony z drewnianego dworu z 1874 roku, oficyny z 1890 roku, dom administratora z 1929 roku i kilku budynków folwarcznych oraz parku w Tarnawatce, zagrody oraz drewniane domy z XIX i XX wieku, a także pozostałości zespołu dworskiego i parku z tego samego okresu w Niemirówku, stanowisko archeologiczne zwane „Zamczyskiem”, ma ono postać średniowiecznego grodziska ze szkieletowym cmentarzyskiem oraz śladami zamku wzniesionego niegdyś przez Kazimierza Wielkiego, kaplica pw. św. Józefa z 1956 roku w Wieprzowie oraz pomnik wieprza nieopodal źródeł rzeki Wieprz.

## SZLAKI TURYSTYCZNE

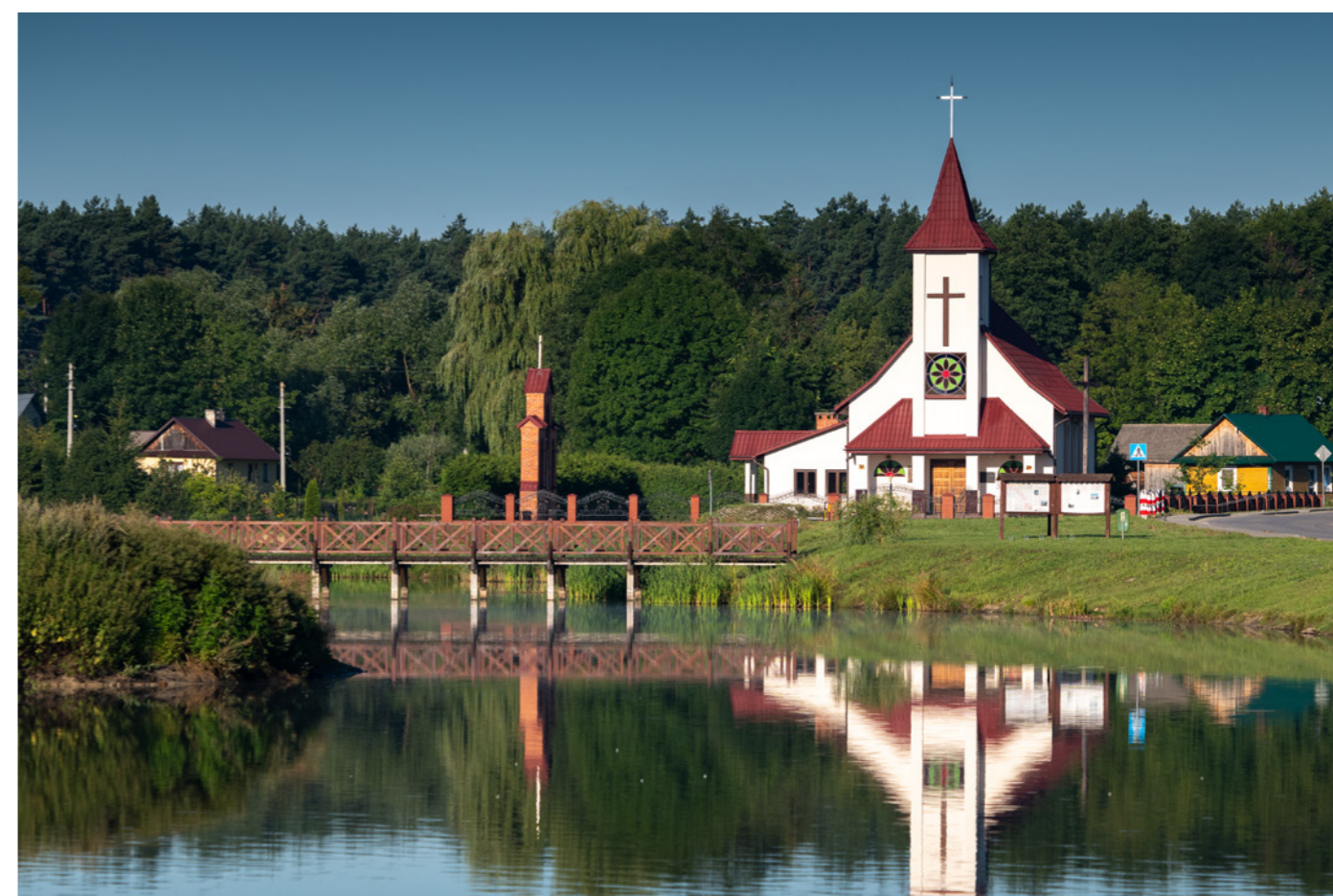
Przez gminę przebiega oznaczony kolorem zielonym szlak Historyczny z Tomaszowa Lubelskiego do Turkowic przez Wieprzów Tarnawacki i Hutę Tarnawacką.



Kościół pw. św. Apostołów Piotra i Pawła w Tarnawatce



Kościół pw. św. Apostołów Piotra i Pawła w Tarnawatce z lotu ptaka



Kościół w Pańkowie



Letni krajobraz z okolic Tarnawatki



Dwór w Niemirówku



Pomnik Wieprza w Wieprzowie Ordynackim

# GMINA TELATYN

ul. Chopina 10, 22-652 Telatyn, [www.telatyn.pl](http://www.telatyn.pl)



Gmina Telatyn graniczy z gminami, Łaszczów, Ulhówek, Dołhobyczów i Mircze (powiat hrubieszowski).

## KRAJOBRAZ

Gmina położona jest na Grzędzie Sokalskiej, wyróżnia się ciekawym, wyżynnym krajobrazem. Telatyn leży w obniżeniu dolinnym, które dawniej było mokradłem i pełniło rolę obronną.

## WARTO ZOBACZYĆ

Cmentarz prawosławny z XIX wieku w Dutrowie, kaplica św. Antoniego z pierwszej połowy XIX wieku, drewniana kapliczka św. Jana Nepomucena z pierwszej połowy XIX wieku, kościół parafialny (dawna cerkiew greckokatolicka) z 1846 roku, murowany, oraz dzwonnica z ok. 1800 roku, ogrodzenie murowane z połowy XIX wieku, cmentarz przykościelny z drzewostanem z XIX wieku w Nowosiótkach, murowany kościół parafialny (dawna cerkiew greckokatolicka) z ok. 1875 roku, brama murowana (z pierwszej połowy XIX wieku), dawny cmentarz prawosławny (nieczynny) oraz grodzisko średniowieczne w Posadowie (na obszarze grodziska znajduje się jedno z 3. krajowych stanowisk żmijowca czerwonego – gatunku wpisanego do Polskiej Czerwonej Księgi Roślin. Towarzyszą mu inne, rzadkie i chronione gatunki flory). W Poturzynie: park krajobrazo-

wy (podworski) z połowy XIX wieku, cmentarz wojenny z I wojny światowej, cmentarz prawosławny (nieczynny) z XIX wieku oraz stanowisko archeologiczne. Na cmentarzach znajdują się dwie rzeźby Konstantego Hegla. W Poturzynie przebywał z wizytą u swojego przyjaciela Tytusa Woyciechowskiego – Fryderyk Chopin, z historią gminy związanych jest kilka zasłużonych dla Polski słynnych rodów: Woyciechowskich, Świeżawskich, Rastawieckich, czy Makomaskich. Każdy odwiedzający gminę powinien zwiedzić kościół parafialny (dawna cerkiew) z 1827-1828 roku, XIX-wieczny cmentarz przykościelny oraz pozostałości zespołu dworskiego z XVIII-XIX wieku w Poturzynie, a ponadto zobaczyć pozostałości parku dworskiego z początku XIX wieku oraz figur św. Anny z 1850 roku w Żulicach.



Telatyn z lotu ptaka



Dawny dwór w Żulicach



Kościół pw. Podwyższenia Krzyża Świętego w Żulicach



Kościół pw. Przemienienia Pańskiego w Nowosiółkach

# GMINA TOMASZÓW LUBELSKI

ul. 29 Listopada 9, 22-600 Tomaszów Lubelski, [www.tomaszowlubelski.pl](http://www.tomaszowlubelski.pl)



Grodzisko w Posadowie



Gmina Tomaszów Lubelski graniczy z gminami Bełżec, Jarczów, Lubycza Królewska, Rachanie, Susiec, Tarnawatka, Tomaszów Lubelski, Krasnobród (powiat zamojski), Narol (powiat lubaczowski).

## KRAJOBRAZ

Gmina usytuowana jest na obszarze Grzędy Sokalskiej, Rostocza Środkowego oraz Pobuża. Najciekawsza rzeźba terenu znajduje się w masywie wapiennym Białej Góry, gdzie niegdyś znajdowało się wczesnośredniowieczne grodzisko „Medno” utożsamiane z Grodami Czerwieńskimi. Odnotowano tutaj stanowiska zawilca wielokwiatowego, lnu złocistego, wisienki karłowatej i wielu innych rzadkich gatunków. Ze szczytu góry roztaczają się wspaniałe widoki na dolinę rzeki Huczwa. Biała Góra utożsamiana jest także z narciarstwem, gdyż na stoku znajdował się niegdyś wyciąg orczykowy (obecnie w fazie reaktywacji). Północne stoki góry zajmuje użytek ekologiczny, w którym chronione są unikalne zbiorowiska roślinności kserotermicznej. W pobliżu wsi Łaszczówka położony jest ciekawy rezerwat geologiczny „Piekietko” z 68. gładzami narzutowymi (są to piaskowce krzemionkowe / piaskowiec batiatycki/, największe z nich mają około 10 metrów obwodu). Warto wybrać się do źródeł rzeki Sołokija, które znajdują się w miejscowości Ruda Żelazna.

## WARTO ZOBACZYĆ

Neobarokowy kościół parafialny z 1926 roku z częściowym wyposażeniem z XVIII wieku w Podhorcach, kościół z 1918 roku w Szarowoli, kaplica św. Jacka z 1810 roku oraz kapliczka św. Nepomucena i Najświętszej Marii Panny, obie z 1900, oraz drewniana oficyna dworska z 1920 roku w Majdanie Górnym, dworski spichlerz z ok. XIX wieku i park krajobrazowy z XVIII wieku w Rogóźnie, drewniane domy i zagrody w Jezierni, Pasiekach, Podhorcach i Rudzie Żelaznej oraz obiekty przemysłowe: w Jezierni – kuźnia z 1930 roku, w Sabaudii – cegielnia 1910 i 1935 roku oraz młyn z ok. 1930 roku w Typinie. Cmentarzysko Herulów w Ulowie.

## SZLAKI TURYSTYCZNE

Historyczny, Partyzancki, Centralny Szlak Rostocza, Czerwony Szlak Wolnościowy. Szlaki rowerowe wytyczone w ramach inicjatywy „Rowerem po Rostoczu”.





Rezerwat geologiczny „Piekietko” w okolicach Tomaszowa Lubelskiego



Kościół pw. Matki Bożej Częstochowskiej w Podhorcach



Rowerzysta na szlaku



Farma wiatrakowa w gminie Tomaszów Lubelski



Zawilce wielkokwiatowe (*Anemone sylvestris*)



Korony drzew tomaszowskich lasów

# MIASTO TOMASZÓW LUBELSKI

ul. Lwowska 57, 22-600 Tomaszów Lubelski, [www.tomaszow-lubelski.pl](http://www.tomaszow-lubelski.pl)



Od nadania praw miejskich miastu Tomaszów Lubelski, w roku 2021 minęło 400 lat. Tomaszów Lubelski to drugie miasto ordynackie po Zamościu.

## KRAJOBRAZ

Miasto leży na pograniczu Roztocza i Grzędy Sokalskiej, nad rzeką Sołokiją. Jest największym miastem na Roztoczu (w części polskiej). Miasto w XVII wieku było założone na planie nieregularnego sześcioboku i otoczone wałami ziemnymi, które fragmentarycznie zachowały się do dzisiaj (przy Sanktuarium Matki Bożej Szkaplerznej). Tomaszów Lubelski leży w otulinie trzech parków krajobrazowych: Południoworoztoczańskim, Krasnobrodzkim i Puszczy Solskiej.

## WARTO ZOBACZYĆ

Barokowy kościół modrzewiowy pw. Zwiastowania NMP z 1627 roku (przebudowany 100 lat później) z cudownym obrazem Matki Bożej Szkaplerznej, XVIII-wieczna dzwonnica typu obronnego, czworoboczny rynek z kamienicami z XIX i XX w., szkołą muzyczną – dawniej remizą strażacką, budynkiem drewnianej „czajni” (herbaciarni) z 1895 roku, cerkiew prawosławna pw. św. Mikołaja Cudotwórcy z 1890 roku, kościół parafialny pw. Najświętszego Serca Jezusa z 1935-49 roku z bocznym ołtarzem w kształ-

cie łodzi pochodzącego z Uhnowa (obecnie UA) i obrazem Madonny z Dzieciątkiem z XVIII wieku, dawny Sejmik Powiatowy z 1925 roku, pomniki świeckie i sakralne: Konstytucji 3 Maja, Tadeusza Kościuszki, Józefa Piłsudskiego, Żołnierzy Września, figura św. Tekli z 1782 roku, kaplica św. Wojciecha „Na piaskach”, kirkut, Siwa Dolina, Muzeum Regionalne im. dra Janusza Petera, Izba Terroru Komunistycznego.

## SZLAKI TURYSTYCZNE

Przez miasto prowadzą trzy szlaki: Historyczny: Tomaszów Lubelski – Majdan Górny – wzgórze Biała Góra – Wieprzowe Jezioro – rezerwat „Skrzypny Ostrów” – Huta Tarnawacka – Rachanie – Woźuczyn – Celestynów – Tyśzowce – grodzisko w Czermnie – Turkowice; Wolnościowy: Tomaszów Lubelski – Łaszczówka – Sołokija (w pobliżu Łaszczówki) – Bełżec PKP – Brzeziny – wzniesienia Krągły Goraj i Długi Goraj – Siedliska – Hrebenne PKP; Walk Partyzanckich: Tomaszów Lubelski – Pasięki – Łosiniec – Susiec PKP – wzniesienie Kościółek (Zamczyśko) – Borowe Młyny – Osuchy – Sigła – Górecko Kościelne – Margole – Aleksandrów – Majdan Nowy – Zanie – Budziarze – Bidaczów Stary. Szlaki rowerowe wytyczone w ramach inicjatywy „Rowerem po Roztoczu”.



Rynek w Tomaszowie Lubelskim



Cerkiew pw. św. Mikołaja Cudotwórcy w Tomaszowie Lubelskim



Państwowa Szkoła Muzyczna I Stopnia im. Andrzeja Cwojdzinskiego w Tomaszowie Lubelskim



Kościół pw. Zwiastowania NMP w Tomaszowie Lubelskim



Amfiteatr w Parku Miejskim im. Augusta Krzyżanowskiego w Tomaszowie Lubelskim



Wnętrze kościoła pw. Zwiastowania NMP w Tomaszowie Lubelskim



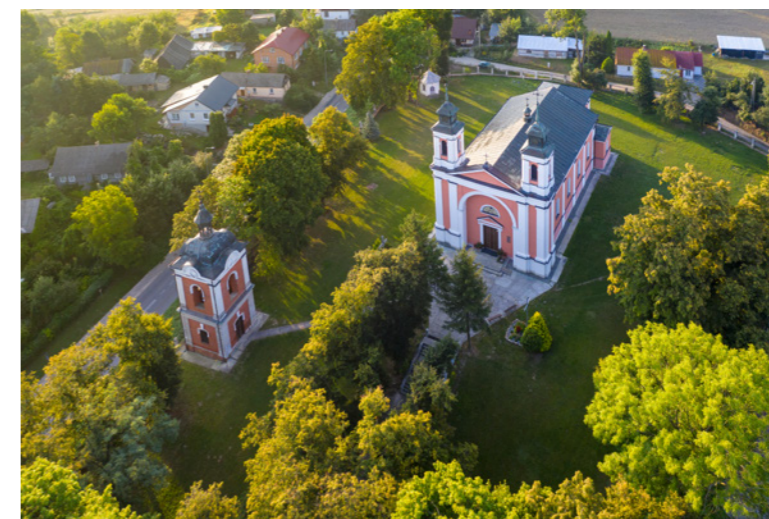
Dawna Czajnia w Tomaszowie Lubelskim



Leżanka dra Janusza Petera w Tomaszowie Lubelskim

# GMINA I MIASTO TYSZOWCE

ul. 3 Maja 8, 22-630 Tyszowce, [www.tyszowce.pl](http://www.tyszowce.pl)



Gmina Tyszowce graniczy z gminami: Rachanie, Łaszczów, Miączyn i Mircze (powiat zamojski), gminami Komarów-Osada i Werbkowice (powiat zamojski) (powiat hrubieszowski).

## KRAJOBRAZ

Miasto i gmina położone są w Kotlinie Hrubieszowskiej oraz na Grzędzie Sokalskiej. Granicę pomiędzy tymi krainami geograficznymi wyznacza dolina rzeki Sieniochy. Na wysokiej skarpie nad rzeką Huczwą, w pobliżu Mikulina, znajduje się „Skarpa Dobużańska”, jeden z najpiękniejszych i najcenniejszych rezerwatów stepowych w Polsce. Chronionych jest w nim wiele gatunków flory, m.in.: macierzanka, turzycza niska, żmijowiec czerwony, miłek wiosenny czy oman wąskolistny. Można tutaj spotkać także wiele rzadkich gatunków zwierząt, np. tchórze stepowe i susły perłkowane.

## WARTO ZOBACZYĆ

Doskonale zachowane wczesnośrednio-wieczne grodzisko w Czerwnie utożsamiane ze stolicą Grodów Czerwieńskich – Czerwieniem (to tutaj znaleziono bezcenne skarby m.in.: zausznice, wisiory, paciory, bransolety, srebrne lunule, naszyjniki z paciorków szklanych oraz karneolu, a także srebrny pas), kościół parafialny pw. św. Leonarda wybudowany 1870 roku według projektu

Henryka Marconiego, w którym przechowywane są kilkumetrowe świece woskowe (tradycja odlewania potężnych świec sięga czasów potopu szwedzkiego. W grudniu 1655 r. w Tyszowcach pojawiły się wojska hetmanów koronnych Stanisława Rewery Potockiego i Stanisława Lanckorońskiego. 29 grudnia hetmani, wojsko i zebrana szlachta zawiązali konfederację dla zapobieżenia dalszym klęskom kościoła i ojczyzny. Konfederaci opowiedzieli się po stronie króla Jana Kazimierza i zobowiązali do walki ze Szwedami. Według lokalnych podań podstępni Szwedzi podeśłali do miasteczka olbrzymie świece, które miały być zapalone podczas mszy w kościele. W porę wykryto, że wewnątrz znajdowało się wiele kilogramów prochu. Podstęp Szwedów się nie udał, ale dał prawdopodobnie początek tradycji lania świec z bezpiecznego wosku). W gminie Tyszowce warto zobaczyć także: cerkwie unickie – obecnie kościoły parafialne w Czartowcu i Perespie, kaplica pw. św. Nepomucena w Czartowczyku, zespoły pozostałości dworskich w Czartowczyku, Przewalu i Perespie. Warto dodać, że to właśnie w tym mieście szły słynne buty „tyszowiaki”, w których według podań walczyło wojsko w bitwie pod Grunwaldem. „Tyszowiaki” w centrum miasteczka mają swój pomnik.



Kościół pw. św. Leonarda w Tyszowcach



Pomnik tyszowiaków – butów, z których słynęły Tyszowce



Poranne mgły w dolinie rzeki Huczwa



Wieża widokowa w Czermnie



Grodzisko w Czermnie

# GMINA ULHÓWEK

ul. Kościelna 1/1, 22-678 Ulhówek, www.ulhowek.pl



Gmina Ulhówek graniczy z gminami, Jarzczów, Lubycza Królewska, Łaszczów, Telatyn, Dołhobyczów (powiat hrubieszowski).

## KRAJOBRAZ

Gmina położona jest na pograniczu Grzędy Sokalskiej i Równiny Bełskiej. Północna część gminy ma urozmaiconą rzeźbę wyżynną z dominującymi wzniesieniami, jak m.in.: Góra św. Jana. Jedyne znaczące obszary leśne znajdują się na Równinie Bełskiej.

## WARTO ZOBACZYĆ

Ważną rolę w historii Polski odegrał w XIX wieku dwór w Dyniskach, w którym pielęgnowano tradycje patriotyczne, gościli w nim m.in.: kompozytor Franciszek Liszt oraz Artur Grottger, który często przebywał ze swoją narzeczoną Wandą Monné (lwowski malarz Artur Grottger przebywał w 1866 roku w Dyniskach, na zaproszenie właścicielki majątku Magdalena - Izdydry Skolimowskiej, z którą był spokrewniony. Pod ulubioną sosną w czerwcu 1866 r. polski malarz spotykał się z narzeczoną Wandą Monné. W tym czasie malarz kończył pracę nad „Lituanią”); murowana kapliczka św. Antoniego z początku XX wieku oraz zabytkowe domy i budynki gospodarskie w Ulhówku; drewniana cerkiew z 1877 roku obecnie kościół oraz dzwonnica w Budyninie;

murowana cerkiew z 1913 roku, obecnie kościół i drewniana dzwonnica z 1890 roku w Szczepiatynie, murowana kapliczka św. Jana usytuowana na kurhanie w Szczepiatynie; odbudowana drewniana cerkiew z 1658 roku oraz dawny cmentarz unicki w Korczminie; dzwonnica cerkiewna z XVIII i XIX wieku w Dyniskach i Hubinku; zabytkowe kościoły m.in.: w Machnówku z 1912 roku, ze stojącą obok kamienną rzeźbą nagrobną z 1931 roku; w Rzeplinie z końca XVIII wieku; w Wasylowie Wielkim z 1897 roku, zabytkowa kaplica cmentarna z XIX wieku w Rzeczycy, drewniany kościół w Żernikach, przekształcony z dawnej cerkwi, która niegdyś stała w Turkowicach. W Hubinku znajdują się doskonale zachowane grobowce kurhanowe ze schyłku epoki kamienia.





Cerkiew pw. Niepokalanego Poczęcia NMP w Budyninie



Cerkiew pw. Objawienia Pańskiego w Korczminie



Sosna Artura Grottgera i Wandy Monne w Dyniskach



Kościół pw. św. Jana w Rzeplinie



Wnętrze cerkwi pw. Niepokalanego Poczęcia NMP w Budyninie



Rzeźba Artura Grottgera i Wandy Monne w Dyniskach

**Publikację wydano na zlecenie Stowarzyszenia Samorządów Powiatu Tomaszowskiego**

**Stowarzyszenie Samorządów Powiatu Tomaszowskiego**

ul. Lwowska 68  
22-600 Tomaszów Lubelski

**Teksty:**

Na podstawie materiałów  
udostępnionych przez Lokalną Organizację Turystyczną „Roztocze”  
oraz Starostwo Powiatowe w Tomaszowie Lubelskim  
opracowała Magdalena Malec-Tereszczuk

**Fotografie:**

Tomasz Olszewski  
Urząd Gminy Bełżec (str. 9)

**Zdjęcie na okładce:**

Krajobraz Majdanu Sopockiego z lotu ptaka

**Realizacja wydawnicza:**

Agencja Fotograficzno-Wydawnicza Olszewski  
[www.olszewskiphoto.pl](http://www.olszewskiphoto.pl)

**Druk i oprawa:**

Zamdruk

**ISBN 978-83-965795-2-2**



Stowarzyszenie  
Samorządów  
Powiatu  
Tomaszowskiego

ISBN 978-83-965795-2-2



„Europejski Fundusz Rolny na rzecz Rozwoju Obszarów Wiejskich: Europa inwestująca w obszary wiejskie”  
Instytucja Zarządzająca PROW 2014-2020 – Minister Rolnictwa i Rozwoju Wsi.

Zadanie pn. „Wydanie albumu promocyjnego Powiat Tomaszowski. Najpiękniejsze miejsca”, opracowane przez Stowarzyszenie Samorządów Powiatu Tomaszowskiego, współfinansowane jest ze środków Unii Europejskiej w ramach Poddziałania 19.2 „Wsparcie na wdrażanie operacji w ramach strategii rozwoju lokalnego kierowanego przez społeczność Programu Rozwoju Obszarów Wiejskich na lata 2014-2020

„Projekt dofinansowany za pośrednictwem Lokalnej Grupy Działania „Roztocze Tomaszowskie”.